

Conférence LibreOffice  
du 3. septembre 2014  
Professional User Track

**LibreOffice vs. Apache OpenOffice –  
différences au niveau technique,  
organisationnel et juridique**

Dr. Wolfgang Straub, Deutsch Wyss & Partner  
Dr. Matthias Stürmer, Université de Berne

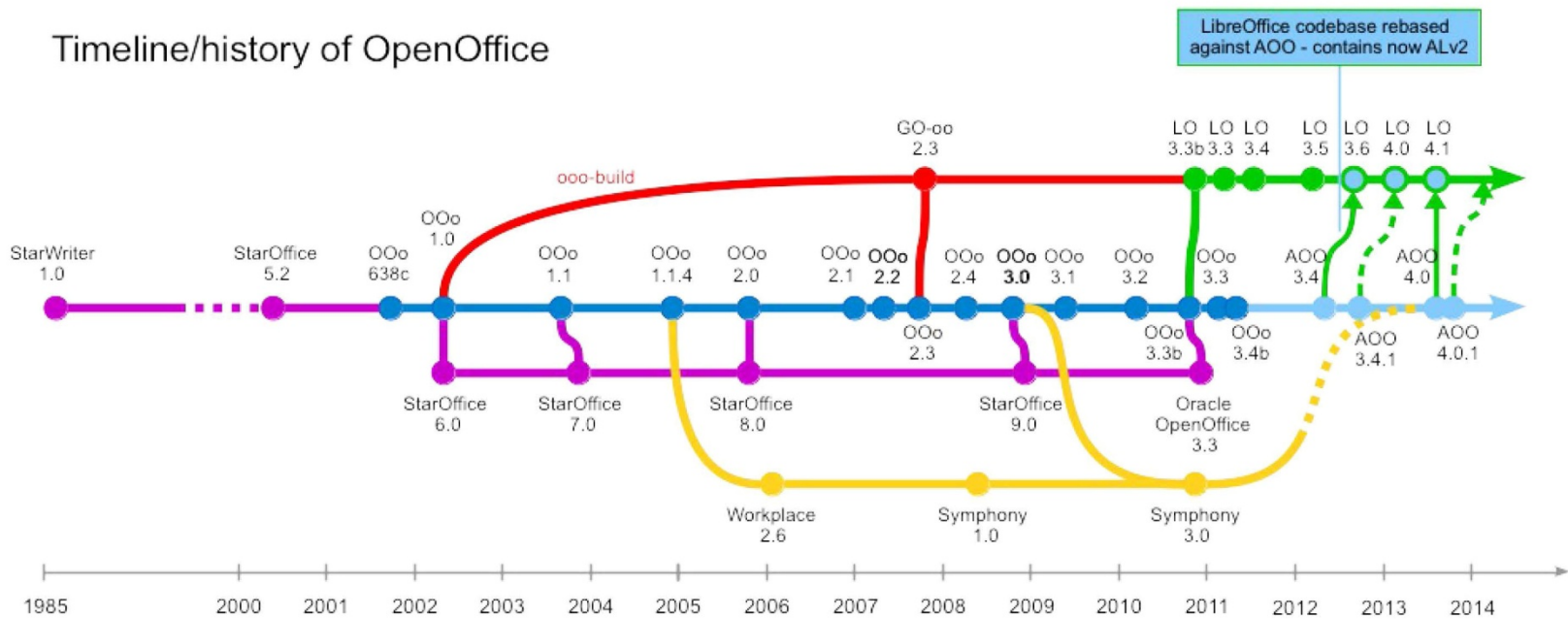
# Sommaire

- 1. OpenOffice et LibreOffice – aperçu historique**
2. Copyright vs. Copyleft
3. Le modèle de licence Apache OpenOffice
4. Le modèle de licence LibreOffice

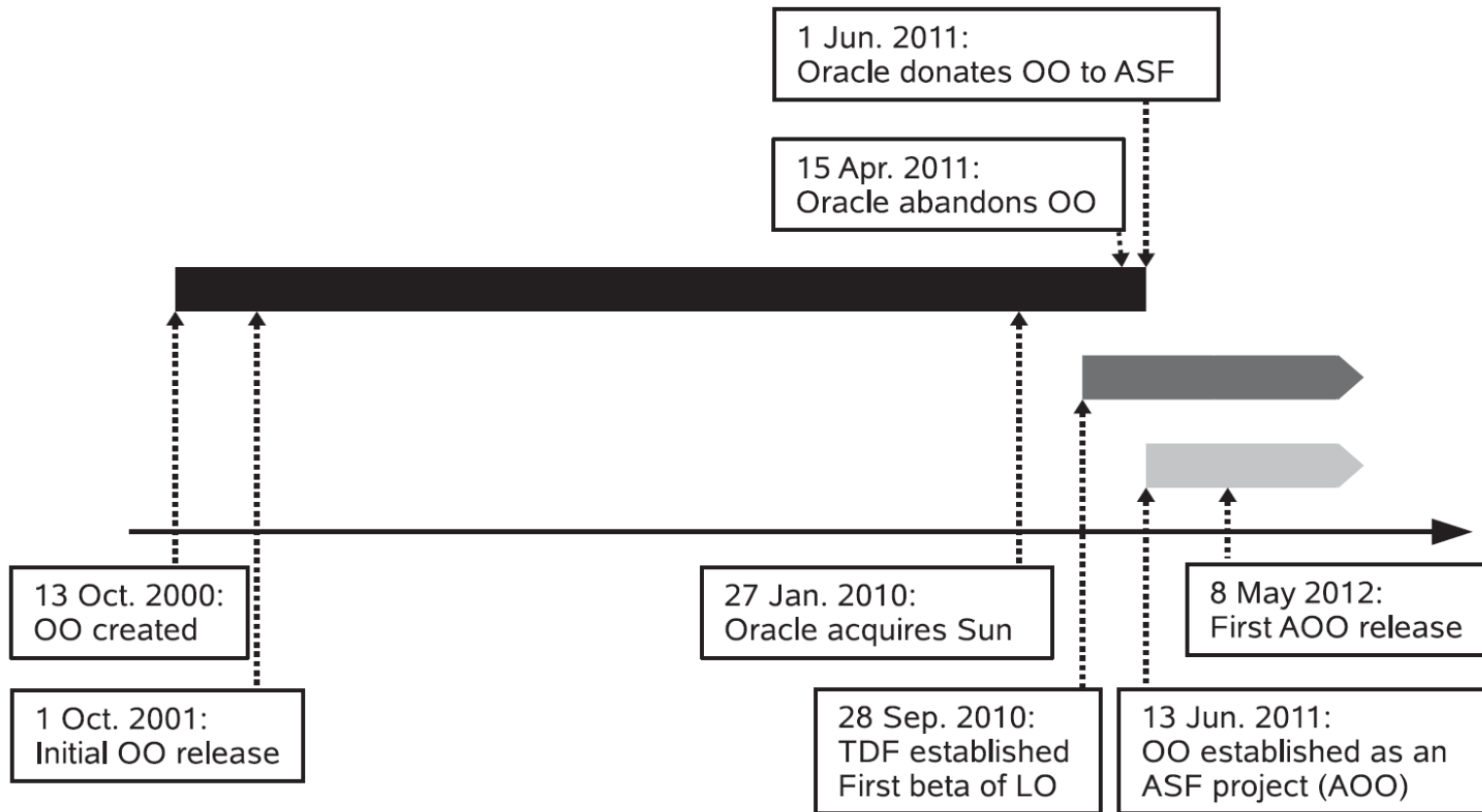


# Aperçu historique

Timeline/history of OpenOffice

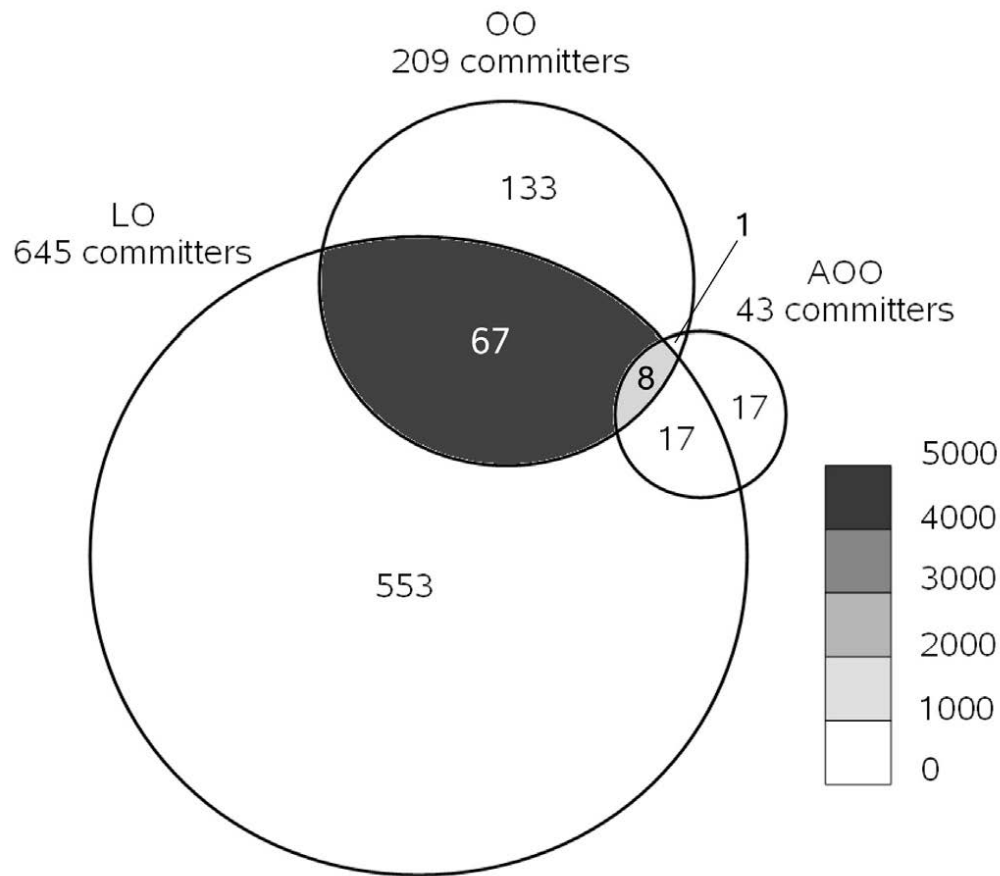


# Aperçu historique



Source: Jonas Gamalielsson/Björn Lundell, Sustainability of Open Source software communities beyond a fork: How and why has the LibreOffice project evolved? The Journal of Systems and Software 89 (2014) 128– 145

# Aperçu historique



Source: Jonas Gamalielsson/Björn Lundell, Sustainability of Open Source software communities beyond a fork: How and why has the LibreOffice project evolved? The Journal of Systems and Software 89 (2014) 128– 145

# Aperçu historique



## 12 Month Statistics

Contributors (Past 12 Months)

295 developers

42 developers

Commits (Past 12 Months)

26,748 commits

3,660 commits

Files Modified

44,332 files

8,582 files

Lines Added

2,253,217 lines

396,438 lines

Lines Removed

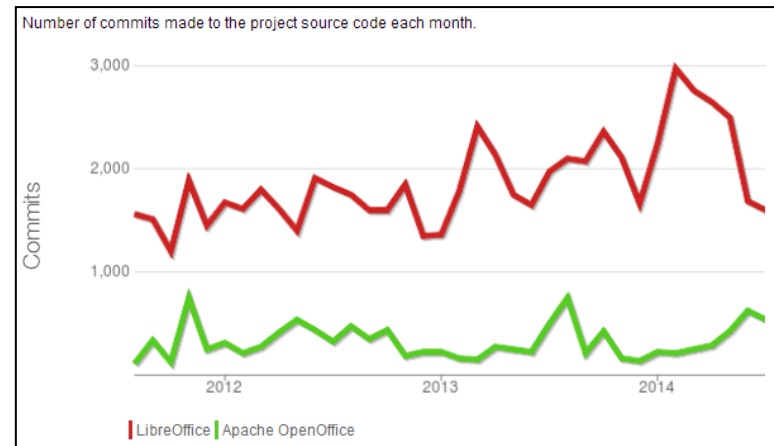
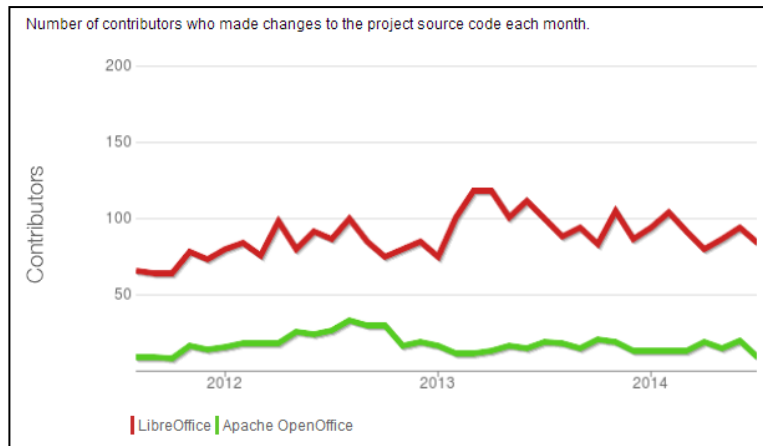
2,139,337 lines

230,240 lines

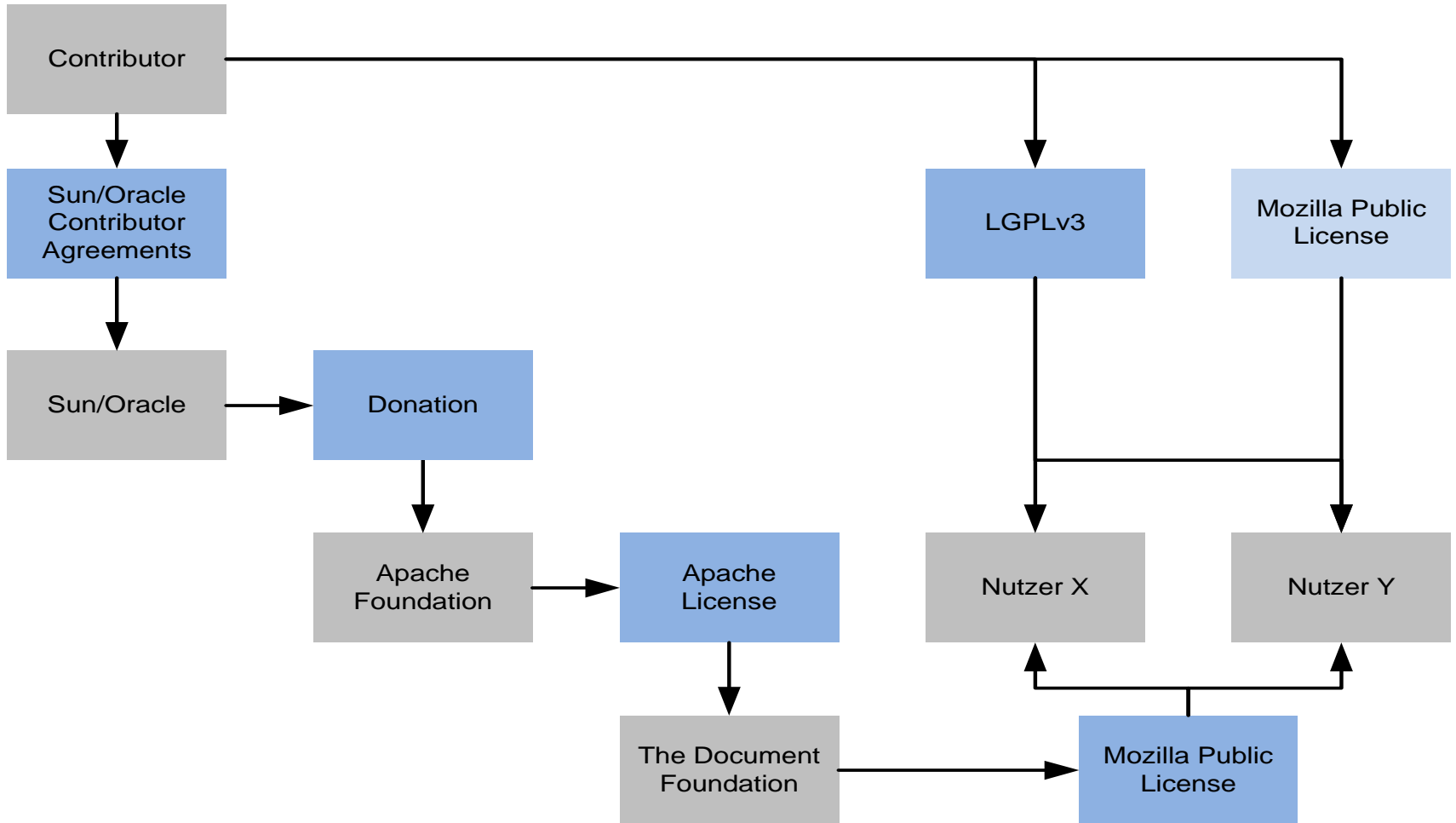
Year-Over-Year Commits

Increasing

Increasing



# Aperçu historique





# Sommaire

1. OpenOffice et LibreOffice – aperçu historique
- 2. Copyright vs. Copyleft**
3. Le modèle de licence Apache OpenOffice
4. Le modèle de licence LibreOffice

# Copyright vs. Copyleft

**Copyright:** l'utilisation d'une œuvre protégée par le droit d'auteur (copier, modifier etc.) présuppose l'approbation de l'auteur/son successeur

**Copyleft:** des modifications d'un logiciel open source doivent être diffusés sous la même licence open source

exemple: GNU GPL

# Copyright vs. Copyleft

- **Il n'y a pas de déréliction** du droit d'auteur dans le cadre d'une licence open source
- Des violations de la licence sont des violations du droit d'auteur → possibilité d'imposer le respect de la licence par des actions basées sur le droit d'auteur

# Copyright vs. Copyleft

L'effet ,**copyleft**' (**effet viral**) de certaines licences open source peut se présenter dans les situations suivantes:

- Le software open source est **modifié**
- Une partie du code protégé par le droit d'auteur est **repris** dans un autre logiciel
- Le logiciel open source est **relié** d'une certaine façon avec un autre logiciel

# Copyright vs. Copyleft

**L'effet copyleft** ne se présente que dans l'hypothèse que le logiciel dérivé est diffusé au-delà de l'organisation propre.

L'utilisation dans le cadre d'un contrat d'externalisation (IT outsourcing) n'est pas considéré comme diffusion.

# Copyright vs. Copyleft

Exemples de licenses avec effet copyleft:

**GNU GPL, SIK GPL, ...**

Exemples de licenses avec effet copyleft atténué:

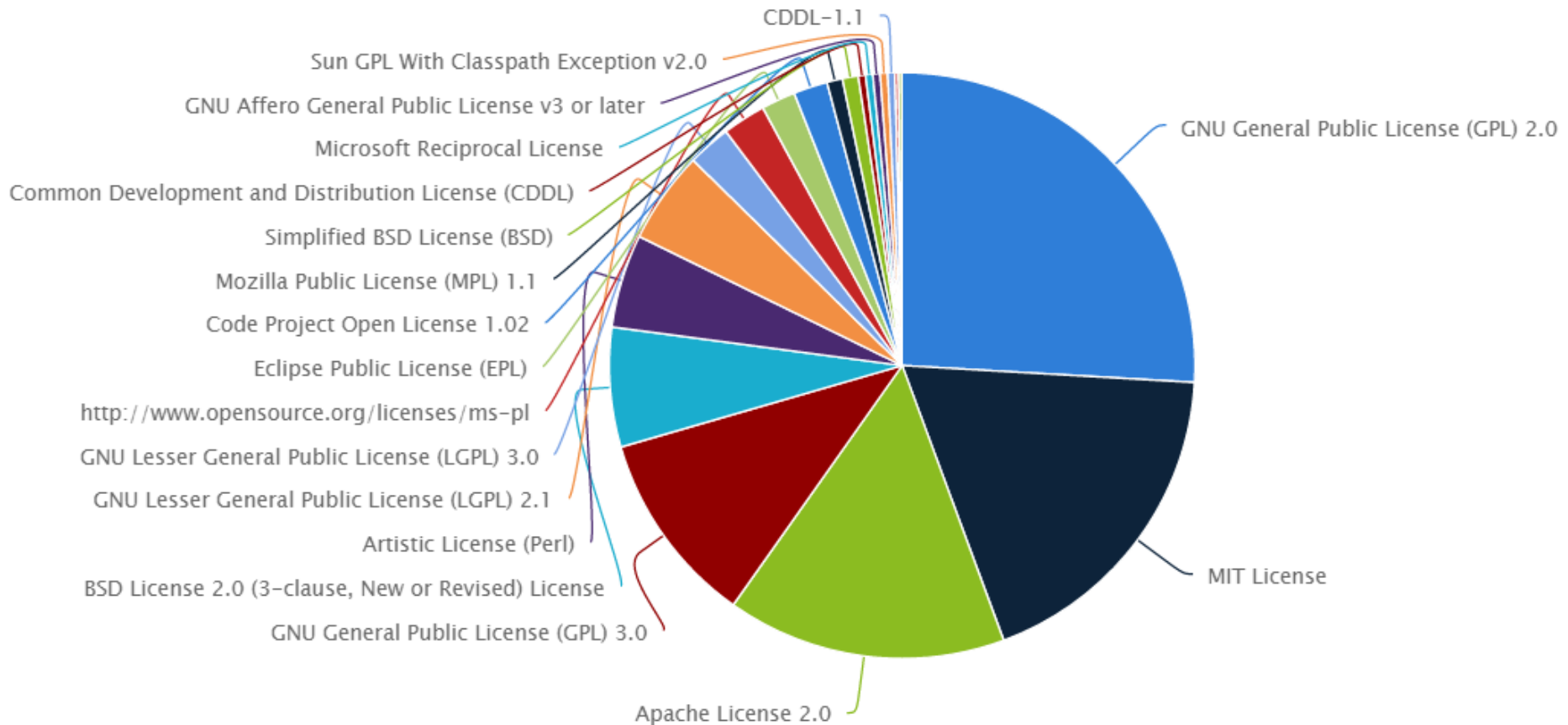
**GNU LGPL, Mozilla, ...**

Exemples de licenses open source sans effet copyleft

**Apache, BSD, MIT, ...**

# Copyright vs. Copyleft

Top 20 Most Commonly Used Licenses in Open Source Projects



# Copyright vs. Copyleft

Rank	License	%
1.	<a href="#">GNU General Public License (GPL) 2.0</a>	26%
2.	<a href="#">MIT License</a>	18%
3.	<a href="#">Apache License 2.0</a>	15%
4.	<a href="#">GNU General Public License (GPL) 3.0</a>	11%
5.	<a href="#">BSD License 2.0 (3-clause, New or Revised) License</a>	7%
6.	<a href="#">Artistic License (Perl)</a>	5%
7.	<a href="#">GNU Lesser General Public License (LGPL) 2.1</a>	5%
8.	<a href="#">GNU Lesser General Public License (LGPL) 3.0</a>	2%
9.	<a href="http://www.opensource.org/licenses/ms-pl">http://www.opensource.org/licenses/ms-pl</a>	2%
10.	<a href="#">Eclipse Public License (EPL)</a>	2%
11.	<a href="#">Code Project Open License 1.02</a>	1%
12.	<a href="#">Mozilla Public License (MPL) 1.1</a>	< 1%
13.	<a href="#">Simplified BSD License (BSD)</a>	< 1%
14.	<a href="#">Common Development and Distribution License (CDDL)</a>	< 1%
15.	<a href="#">Microsoft Reciprocal License</a>	< 1%
16.	<a href="#">GNU Affero General Public License v3 or later</a>	< 1%
17.	<a href="#">Sun GPL With Classpath Exception v2.0</a>	< 1%
18.	<a href="#">CDDL-1.1</a>	< 1%
19.	<a href="#">zlib/libpng License</a>	< 1%
20.	<a href="#">Common Public License (CPL)</a>	< 1%



# Copyright vs. Copyleft

- **Le libellé des licences** est également protégé par le droit d'auteur.
- La **licence ne peut être modifiée** que par l'organisation qui a publié la licence (p.ex. la FSF pour les licences GNU).
- Toutefois, des **accords parallèles ou supplémentaires** sont possibles *inter partes* (p.ex. licences libres ou propriétaires, contrats d'entreprise).

# Copyright vs. Copyleft

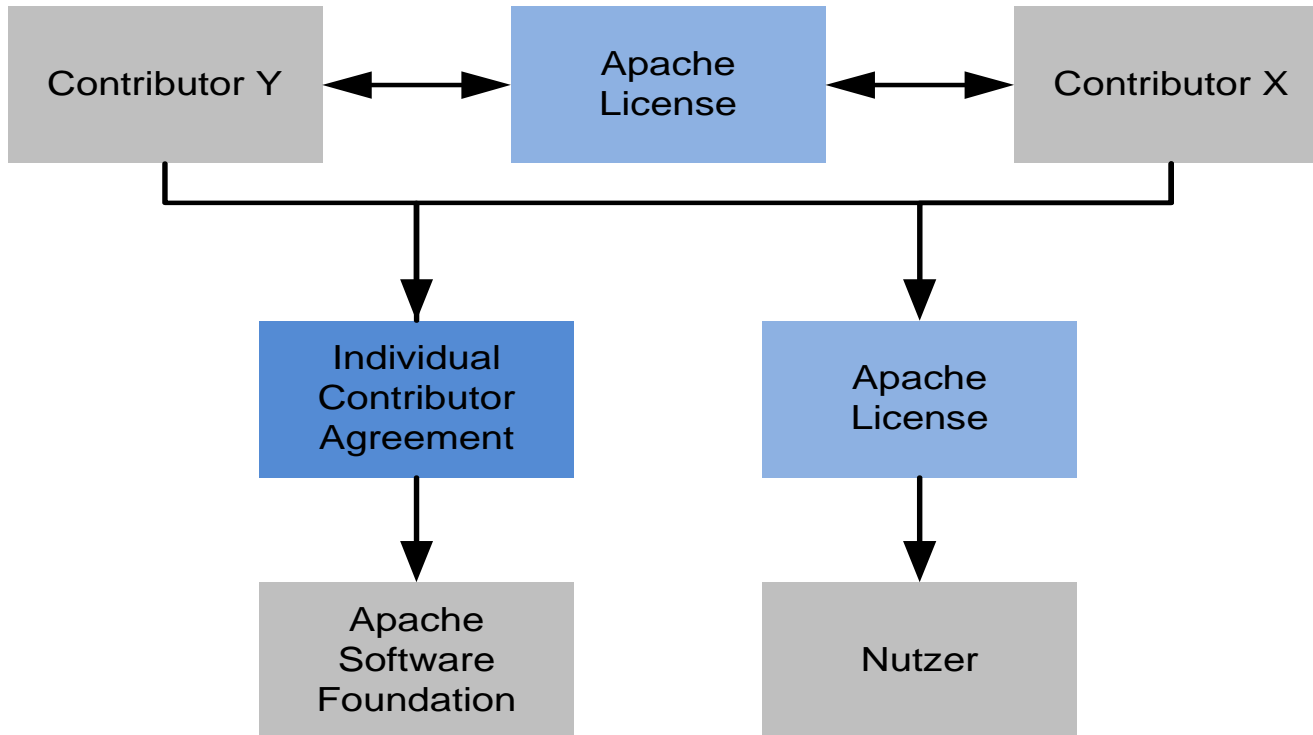
## Stratégies pour éviter l'effet copyleft

- Obtenir des **licences parallèles** auprès de tous les titulaires du droit d'auteur (attention: l'auteur peut avoir retransmis ses droits d'auteur à des tiers). Ce procédé n'est pas envisageable en cas d'une multitude de contributeurs.
- Au lieu de diffuser une version modifiée du logiciel, on peut se limiter à fournir des **instructions aux utilisateurs** comment ils peuvent modifier le code eux-mêmes.

# Sommaire

1. OpenOffice et LibreOffice – aperçu historique
2. Copyright vs. Copyleft
- 3. Le modèle de licence Apache OpenOffice**
4. Le modèle de licence LibreOffice

# Le modèle de licence Apache OpenOffice



# Le modèle de licence Apache OpenOffice

- La licence Apache version 2 (**ALv2**) est **reconnue** par la **Open source initiative** (OSI) comme licence open source.
- Il n'y a **pas d'effet copyleft**. Des développements futurs du logiciel ALv2 peuvent même être diffusés sous une licence propriétaire.

# Le modèle de licence Apache OpenOffice

- Le logiciel ALv2 peut librement être **utilisé, modifié et diffusé**.
- Lors d'une diffusion, on doit clairement **mentionner tous les auteurs** du logiciel ALv2 et indiquer des modifications.
- Une **copie de la licence doit être annexée au logiciel**.

# Le modèle de licence Apache OpenOffice

- **Des développements du code** peuvent être retransmis à l'auteur du logiciel original. Il n'y a pourtant pas d'obligation de le faire.
- En Suisse, **APACHE**<sup>®</sup> est une marque déposée de la Apache Foundation.
- En Suisse, **OpenOffice**<sup>®</sup> est une marque déposée de Oracle America Inc.

# Le modèle de licence Apache OpenOffice

- **Des œuvres dérivées, diffusées sous ALv2** doivent comprendre une copie de la licence **ALv2**.
- **Des fichiers modifiés** doivent clairement être marqués.
- **Des indications de droit d'auteur (copyright notices)** doivent être conservées.



# Le modèle de licence Apache OpenOffice

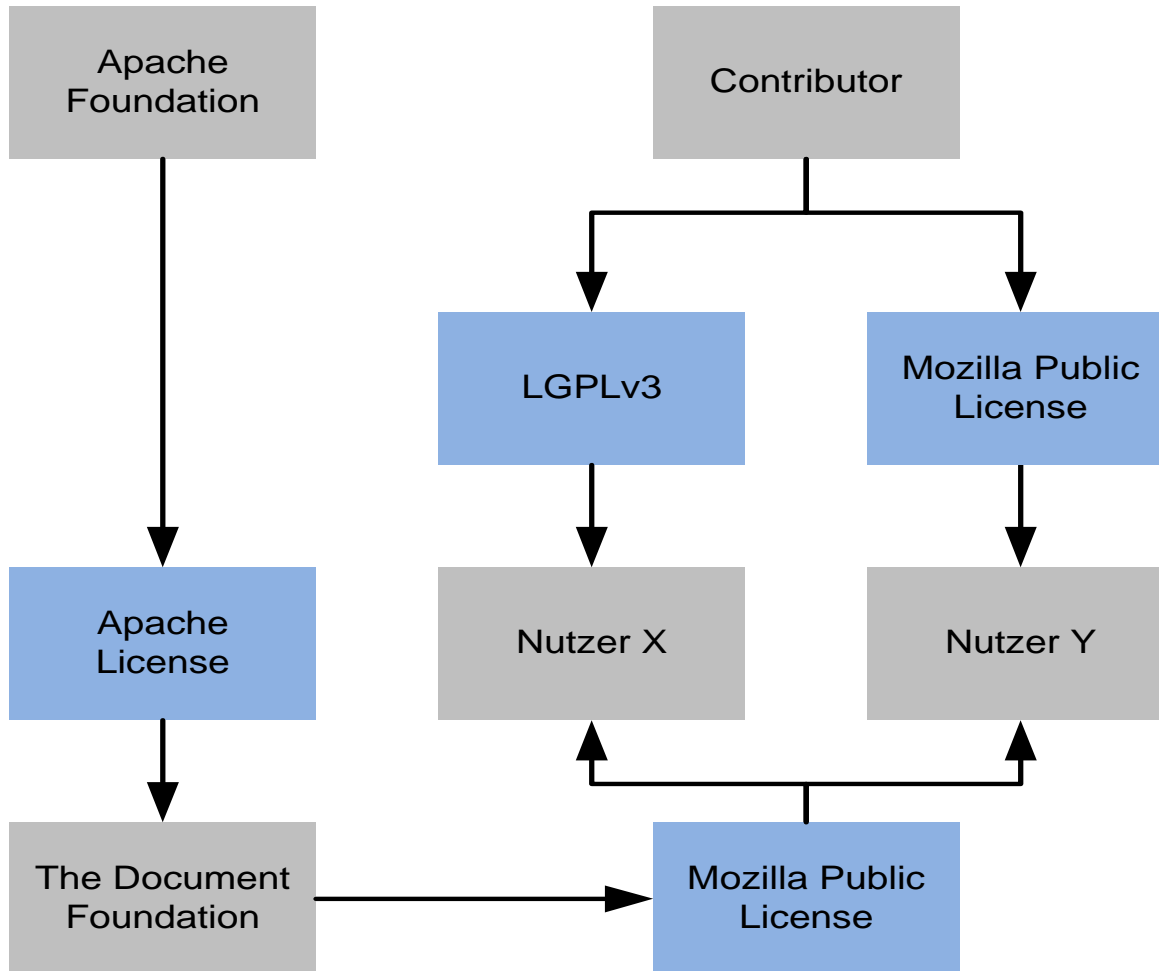
Le rapport avec la GNU GPL/LGPL

- Le code licencié sous ALv2 peut être combiné avec du code GNU GPL pour autant que le résultat soit **diffusé sous la GNU GPL**.
- Le code ALv2 peut être aussi être combiné avec du code GNU dans l'hypothèse qu'**aucune diffusion** aura lieu.

# Sommaire

1. OpenOffice et LibreOffice – aperçu historique
2. Copyright vs. Copyleft
3. Le modèle de licence Apache OpenOffice
4. **Le modèle de licence LibreOffice**

# Le modèle de licence LibreOffice



# Le modèle de licence LibreOffice

- La licence Mozilla Public License Version 2 (**MPLv2**) est **reconnue** par la **Open source initiative** (OSI) comme licence open source.
- Elle entraîne un **effet copyleft atténué**: Tout code copié ou modifié doit rester sous la MPLv2. Cependant, il peut être utilisé avec du code gouverné par une autre licence pour autant que les codes sont diffusés sous forme de fichiers séparés.

# Le modèle de licence LibreOffice

Le rapport avec la GNU GPL/LGPL

- Il y a beaucoup de **différences dans les détails** entre la MPLv2 et les licences GNU.
- Le code GNU doit **notamment rester opérationnel et compilable** indépendamment du code MPL.
- Le code licencié sous MPLv2 peut être combiné avec du code GNU GPL pour autant que le résultat soit **diffusé sous la GNU GPL**.

# Le modèle de licence LibreOffice

LibreOffice est **licencié en parallèle sous MPLv2 et LGPLv3** afin que le code puisse être combiné avec des codes sous l'empire de la MPLv2 ainsi que avec des codes régis par les GNU LGPLv3/GPLv3.

# Liens utiles

- [www.documentfoundation.org](http://www.documentfoundation.org)  
(The Document Foundation)
- [www.apache.org](http://www.apache.org) (Apache Foundation)
- [www.opensource.org](http://www.opensource.org) (Open Source Initiative)
- [www.blackducksoftware.com](http://www.blackducksoftware.com)  
(vérification de compatibilité de différentes licences open source)

# Questions, suggestions, critiques?

Wolfgang Straub, dr. en droit, avocat, LL.M.

Deutsch Wyss & associés, Berne

[www.advobern.ch](http://www.advobern.ch)

+41 31 381 44 25

[wolfgang.straub@advobern.ch](mailto:wolfgang.straub@advobern.ch)

Matthias Stürmer, dr. ès sc. techn.

Chef du centre de recherche de durabilité numérique  
auprès de l'institut pour l'informatique de gestion de  
l'université de Berne

+41 76 368 81 65

[matthias.stuermer@iwi.unibe.ch](mailto:matthias.stuermer@iwi.unibe.ch)